

DESCRIPTION D'UNE NOUVELLE ESPÈCE
D'ACRAEIDAE DU RUANDA :
ACRAEA TURLINI, N. SP. [LEPIDOPTERA: RHOPALOCERA]

PAR

Jacques PIERRE

Laboratoire d'Entomologie, Muséum national d'Histoire naturelle,
45, rue de Buffon, F - 75005 Paris.

SUMMARY

Acraea turlini, n. sp., recently discovered in high forest of Rwanda, is known only from 4 ♀, highly distinctive. This species appears to belong to the species-group of *A. neobule*.

MOTS-CLÉS : Lépidoptère, Rhopalocère, *Acraeidae*, *Acraea turlini*, n. sp., Afrique (Ruanda).

Lors de son séjour au Ruanda (1973-1977), Bernard TURLIN a effectué un remarquable travail de récolte de papillons dans cette région trop peu explorée et dont la faune risque d'être malheureusement à jamais méconnue car l'activité humaine y détruit quotidiennement des biotopes originaux du plus haut intérêt. Que les lépidoptéristes qui ont l'occasion d'aller dans de telles régions se rendent bien compte que l'exploration faunistique est loin d'être terminée, même pour des groupes aussi étudiés que les Rhopalocères, et qu'il sera bientôt trop tard !

La faune des *Acraea* du Ruanda comporte surtout des espèces centro-guinéennes relativement bien connues, mais aussi des espèces d'altitude à affinités est-africaines ou endémiques des sommets de la Rift Valley. Parmi les 230 *Acraea* (31 espèces) que Bernard TURLIN a donné au Muséum national d'Histoire naturelle, à Paris, et qui sont représentatifs de l'ensemble de ses récoltes, quelques espèces sont particulièrement remarquables : *Acraea ranganata bettiana* JOICEY & TALBOT, 14 ♂, 3 ♀, Rutovu, forêt de Nyungwe et Rutiti (Ruanda) (ainsi que le suggère CARCASSON, 1961, *bettiana* est vraisemblablement une sous-espèce de *ranganata*); *Acraea kalinzu* CARPENTER, 2 ♂, Wincka, forêt de Nyungwe; *Acraea hamata* JOICEY & TALBOT, 6 ♂, 7 ♀, forêt de Nyungwe; *Acraea chilo* forme ♀ *crystallyna* GROSE-SMITH, Taru (Kenya) et *Acraea matuapa* GROSE-SMITH, 2 ♂, Sokoke forest, Kilifi (Kenya), autant d'espèces (ou de formes) dont le Muséum ne possédait aucun exemplaire. Ce lot contient de plus des spécimens qui enrichissent heureusement notre collection nationale (*Acraea anacreon*, *A. cerasa*, *A. cinerea*, *A. ventura*...). Enfin, parmi toutes ces captures, se trouvent quatre remarquables femelles ne pouvant se rapporter à aucune espèce actuellement connue ou existant en collection et suffisamment caractéristiques pour être décrites indubitablement comme une espèce nouvelle malgré le petit nombre d'exemplaires et l'absence de mâle.

ACRAEA TURLINI, n. sp.

♀ : Longueur ailaire : 31-33 mm. Aile antérieure jaune crème avec une bordure grise, de 2 à 7 mm sur le bord externe, 9 mm à l'apex, étroite (2 mm) et diffuse sur le bord costal. Les écailles sont parsemées, ne se recouvrant pas, dressées. Aile postérieure de même couleur de fond que l'antérieure, mais plus écaillée, avec un semis brunâtre sur le

pourtour de la cellule et une zone anale proximale gris-brun diffuse; la bordure marginale est de la même couleur avec des indentations ogivales entre chaque nervure; elle est large de 4,5 mm au milieu de l'intervalle 3, de 2,5 mm au niveau de la nervure 4; elle inclut dans chaque espace internervural un point jaune crème, diffus, de 1 mm de diamètre, situé tout près du bord marginal.

Au-dessous, les deux ailes ne sont pas écaillées sauf, à l'aile postérieure, la bordure marginale (comme au-dessus, mais les points inclus sont plus blancs et deux fois plus grands) et la zone basale noire avec trois points blanc-crème dans les intervalles 1a, 1b, 1c et à la base de la cellule (fig. 1). A l'aile antérieure, les écailles caractéristiques de la frange envahissent la zone marginale.

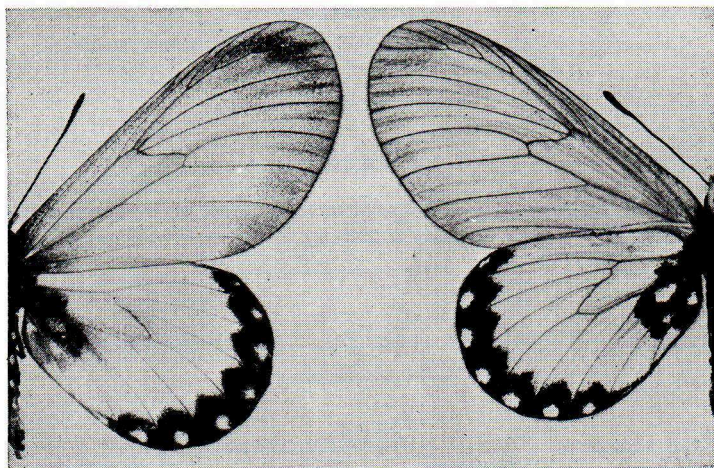


FIG. 1, *Acraea turlini*, n. sp., holotype, face dorsale (à gauche), paratype, face ventrale (à droite).

Le corps est noir avec des points blancs latéro-dorsaux et latéro-ventraux.

Génitalia ♀ : la plaque abdominale de la femelle est d'une seule pièce, large, assez plane, légèrement recourbée latéralement; l'orifice copulatoire est situé au tiers antérieur (dissymétriquement, à gauche) à la base d'une crête transversale. Le canal de la vésicule séminale est court (1 mm) et entièrement sclérifié (fig. 2). Un fragment de sphragis, malheureusement détruit, est visible sur l'holotype.

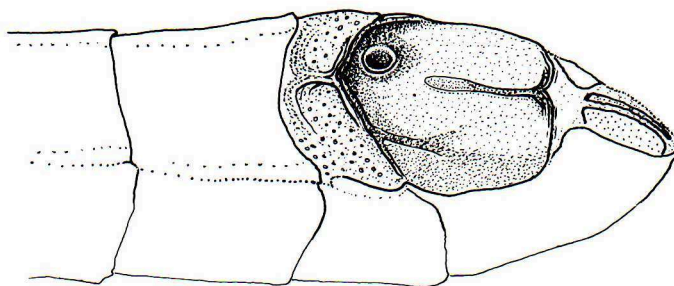


FIG. 2, Plaque abdominale en vue latéro-ventrale, *in situ*, d'*Acraea turlini*, n. sp.

Les quatre spécimens ont été capturés dans une forêt sommitale, volant haut dans les arbres.

HOLOTYPE : ♀, Sud-Ouest du Ruanda : Wincka, forêt de Nyungwe, 2 500 m, 24-X-76 (B. Turlin), Muséum national d'Histoire naturelle, Paris.

PARATYPES : 3 ♀, *idem* : 2 exemplaires au M.N.H.N., 1 dans la collection de Bernard Turlin.

Acraea turlini fait partie du groupe d'espèces qui, comme *A. neobule*, ont : la face inférieure de l'aile antérieure non écaillée, ou faiblement écaillée, avec la zone marginale plus ou moins envahie par les petites écailles noires bifides de la frange; la zone basale du dessous de l'aile postérieure formée par la coalescence de points noirs incluant des taches blanches; la bordure marginale, sur la même face de cette aile, noire, indentée et renfermant un point blanc dans chaque espace internervural; une plaque abdominale, chez la femelle, large, avec une crête à deux branches parallèles dans l'axe du corps ou s'écartant jusqu'à être perpendiculaires à cet axe comme chez *A. turlini*. Toutes les femelles de ce groupe portent, après copulation, un sphragis de la même facture. Par la bordure marginale, *Acraea turlini* ressemble davantage à *A. matuapa* et *A. camaena*; il ressemble davantage à ce dernier par l'absence de ponctuation à l'aile antérieure. Dans ce groupe d'*Acraea* se place également *A. mahela* et *A. horta*. Tous les mâles de ces espèces ont les griffes inégales et des pseudo-valves formées par le segment abdominal VIII, caractères que l'on s'attend à trouver chez *Acraea turlini* ♂.

OUVRAGES A CONSULTER

- CARCASSON, R. H., 1961. — The *Acraea* Butterflies of East Africa (*Lepidoptera* : *Acraeidae*). *Jl E. Africa nat. Hist. Soc.*, Suppl. 8 : 1-47, 4 pl.
- ELTRINGHAM, H., 1912. — A monograph of the African species of the genus *Acraea* Fab. *Trans. ent. Soc. London*, 4 : 1-374, 16 pl.