

Données du site de Dominique Bernaud

www.acraea.com

natalica

Classé aujourd'hui par J. Pierre et D. Bernaud dans le sous-genre :

II *Acraea*

Et dans le clade : II3b nommé : *natalica*

Descriptions subordonnées: sous-espèces, formes, aberrations et synonymes

natalica	1847 <i>Acraea natalica</i> Boisduval	Espèce
albiventris	1923 <i>Acraea natalica natalica</i> f. <i>albiventris</i> Le Doux	Forme
albata	1923 <i>Acraea natalica natalica</i> f. <i>albata</i> Le Doux	Forme
mesoleuca	1914 <i>Acraea natalica</i> f. femelle <i>mesoleuca</i> Wichgraf	Forme
umbrata	1904 <i>Acraea natalica</i> subsp. <i>umbrata</i> Suffert	Forme
albida	1913 <i>Acraea natalica</i> ab. femelle <i>albida</i> Aurivillius	Aberration
dispar	1919 <i>Acraea natalica</i> ssp. <i>pseudegina</i> ab. <i>dispar</i> Schouteden	Aberration
oatesi	1936 <i>Acraea natalica</i> var. <i>hib. oatesi</i> van Son	Aberration
bellua	1857 <i>Acraea bellua</i> Wallengren	Synonyme
cephaea	1851 Bertoloni	Synonyme

Acraea (Acraea) natalica Boisduval, 1847

Acraea natalica, Voy. Deleg. 2: 590

Voy. Deleg. 2: 590

Localité type : RSA (Baie de Port-Natal)

Classification actuelle : espèce : *natalica* (Sous-espèce : *natalica*) du clade : II3b

Eltringham (1912) classe cette espèce dans son groupe XI. Pierre (1981) distingue *pseudegina* de cette espèce.

Citations dans la littérature et localités relevées :

- Westwood, 1852 : Gen. Diurn. Lep. 2: 531 (1852). Titre : Genera of Diurnal Lepidoptera, 1852. Cité comme *Acraea natalica*. Cette source délivre la répartition suivante : South Africa
- Hopffer, 1862 : Peters Reise, Ins.: 371, t. 23, f. 12, 13 (1862). Titre : Die Schmetterlinge in W. C. H. Peters Reise nach Mossambique. Zoologie 5. Cité comme . Aucune localité n'est précisée.
- Kirby, 1871 : Gen. Diurn. Lep.: 132, n° 15b (1871). Titre : A synonymic catalogue of diurnal lepidoptera Cité comme *Acraea natalica*. Cette source délivre la répartition suivante : Natal, Mozambique
- Gooch, 1881 : The Entomologist 14: 2 (1881). Titre : Notes on the Lepidoptera of Natal. Cité comme *Acraea natalica*. Aucune localité n'est précisée.
- Staudinger, 1885 : Exot. Schmett. 1: 83 (1885). Titre : Exotische Schmetterlinge. Cité comme . Aucune localité n'est précisée.
- Godman, 1885 : Proc. Zool. Soc. Lond.: 538 (1885). Titre : A list of the Lepidoptera collected by Mr. H. H. Johnston during his recent expedition to Kilima-njaro. Cité comme *Acraea natalica*. Cette source délivre la répartition suivante : Kiliman-jaro, grassy downs at 6000 ft
- Trimen, 1887 : S. Afr. Butt. 1: 155 (1887). Titre : South African Butterflies, London. Cité comme *Acraea natalica*. Cette source délivre la répartition suivante : South Africa: Cape colony, Kei river, Kaffraria Proper, Bashee river, Natal, D'Urban, Verulam, Mapumulo, Avoca, Mouth of Tugela river, Zululand, St Lucia Bay, Delagoa Bay, Llorenço Marques, Transvaal, Lydenburg and Potchefstroom districts. Zambezi river, Tette, Moloutsi river, Tati and Dry river. Kilima-njaro.
- Butler, 1888 : Proc. Zool. Soc. Lond.: 66 (1888) Cité comme . Aucune localité n'est précisée.
- Staudinger, 1888 : Exot. Tagfalter: 83 (1888). Titre : Exotische Tagfalter Cité comme *Acraea natalica*. Aucune localité n'est
- Dewitz, 1889 : Ent. Nachr.: 104 (1889). Titre : West- und Centralafrikanische Tagschmetterlinge. Cité comme *Acraea natalica*. Cette source délivre la répartition suivante : Mukenge
- Rogenhofer, 1891 : Ann. Naturh. Mus. Wien. 6: 457 (1891). Titre : Afrikanische Schmetterlinge des k. k. naturhist. Hofmuseums. Cité comme *Acraea (Gnesia) natalica*. Cette source délivre la répartition suivante : Zanzibarküste
- Butler, 1893 : Proc. Zool. Soc. Lond. 1893: 658 (1894). Titre : On two Collections of Lepidoptera sent by H.H. Johnston, Esq., C.B., from British Central Africa. Cité comme *Acraea natalica*. Cette source délivre la répartition suivante : Zomba, Rhodesia, Lake
- Trimen, 1894 : Proc. Zool. Soc. Lond.: 28 (1894). Titre : On a collection of Butterflies made in Manica, Tropical South-east Africa, by Mr. F. C. Selous, in the year 1892. Cité comme *Acraea natalica*. Cette source délivre la répartition suivante : Christmas
- Sharpe, 1894 : Proc. Zool. Soc. Lond.: 337. Titre : List of Butterflies collected by Capt. J. W. Pringle, R.E., on the March from Teita to Uganda, in British E. Africa. Cité comme *Acraea natalica*. Cette source délivre la répartition suivante : Teita to Ndara hill, March from Maungu hill to Maragoyakanga
- Butler, 1894 : Proc. Zool. Soc. Lond.: 567. Titre : On a collection of Lepidoptera from British E. Africa made by Dr. J. W. Gregory between the Months of March and August 1893. Cité comme *Acraea natalica*. Cette source délivre la répartition suivante : Ngatana

Données du site de Dominique Bernaud

www.acraea.com

- Butler, 1895 : Proc. Zool. Soc. Lond.: 720. Titre : On a small collection of Butterflies made by Consul Alfred Sharpe at Zomba, British Central Africa. Cité comme *Acraea natalica*. Cette source délivre la répartition suivante : Nyassaland: Zomba
- Lanz, 1896 : Iris 9: 132 (1896). Titre : Besprechung der von Dr. Bumiller 1893 aus Ostafrika mitgebrachten Schmetterlinge. Cité comme *Acraea naalica*. Cette source délivre la répartition suivante : Parumbira, Tanganjika
- Holland, 1896 : Proc. U. S. Nat. Mus.: 745 (1896). Titre : List of the lepidoptera collected in east africa, 1894, by Mr. William Astor Chanler and lieutenant Ludwig von Höhnel. Cité comme *Acraea natalica*. Cette source délivre la répartition suivante : East africa, Jombene range, Kenya
- Butler, 1898 : Proc. Zool. Soc. Lond.: 906. Titre : On a collection of Butterflies almost entirely made at Salisbury, Mashonaland, by Mr. Guy A. K. Marshall, in 1898. Cité comme *Acraea natalica*. Cette source délivre la répartition suivante : Mashonaland: Salisbury
- Aurivillius, 1898 : Rhop. Aeth.: 101 (1898). Titre : Rhopalocera Aethiopia, Stockholm. Die Tagfalter des aethiopischen faunengebietes. Cité comme *Acraea natalica*. Cette source délivre la répartition suivante : Congogebiet: Mukenge, Quango, Kap Kolonie, Kaffernland, Natal, Delagoa Bay, Transvaal, Matabeleland, Manica, Zambezi, Nyassa-land, Mero See, Deutsch Ost-Afrika,
- Butler, 1898 : Proc. Zool. Soc. Lond.: 53. Titre : On a collection of Lepidoptera made by Mr. F. V. Kirby, chiefly in Portuguese East Africa. Cité comme *Acraea natalica*. Cette source délivre la répartition suivante : Nyakongoli
- Butler, 1898 : Proc. Zool. Soc. Lond.: 401. Titre : On a collection of Lepidoptera made in British East Africa by Mr. C. S. Betton. Cité comme *Acraea natalica*. Cette source délivre la répartition suivante : British East Africa: Mayera, Mgana
- Butler, 1901 : Proc. Zool. Soc. Lond.: 26 (1901). Titre : On some Butterflies from the White Nile collected by Capt. H. N. Dunn of the Egyptian Army. Cité comme *Acraea natalica*. Cette source délivre la répartition suivante : White Nile: Zeraf river (Giraffe river ou Zarafe river)
- Sharpe, 1902 : The Entomologist, 35: 280 (1902). Titre : On the butterflies collected in Equatorial Africa by Captain Clement Sykes. Cité comme *Acraea natalica*. Cette source délivre la répartition suivante : Usoga to Nandi
- Pagenstecher, 1902 : Jahrb. Nass. Ver. Nat. 55: 134 (1902). Titre : Wissensch. Resultate der Reise des Freiherrn Carlo von Erlanger durch Süd-Schoa, die Galla und Somaliländer in 1900 und 1901 Cité comme *Acraea natalica*. Cette source délivre la répartition suivante : Umfudu
- Dixey & Longstaff, 1907 : Trans. Ent. Soc. Lond.: 318 (1907). Titre : Entomological observations and captures during the visit of the British Association to S. Africa in 1905. Cité comme . Aucune localité n'est précisée.
- Poulton, 1908 : Trans. Ent. Soc. Lond.: 525 (1908). Titre : Description of two mimetic forms of the female of *Acraea alicia*, E. M. Sharpe. Cité comme . Aucune localité n'est précisée.
- Neave, 1910 : Proc. Zool. Soc. Lond.: 26 (1910). Titre : Zoological collections from Northern Rhodesia and adjacent territories: Lepidoptera Rhopalocera. Cité comme *Acraea natalica*. Cette source délivre la répartition suivante : Northern Rhodesia, Luangwa
- Aurivillius, 1910 : Sjöstedt's Exp. Kilimandj. Lep.: 4 (1910). Titre : Wissenschaftliche Ergebnisse der Schwedischen Zoologischen Expedition nach dem Kilimandjaro, dem Meru und den umgebenden Massaistepfen, Deutsch-Ostafrikas 1905-1906 unter Leitung von Prof. Dr. Yngve Sjöstedt. Lepidoptera, Stockholm. Cité comme *Acraea natalica*. Cette source délivre la répartition suivante :
- Strand, 1911 : Mitt. Zool. Mus. Berl., Zool. Erg. Exp.: 283 (1911). Titre : Zoologische Ergebnisse der Expedition des Herr Hauptmann a. D. Fromm 1908/09 nach Deutsch-Ostafrika. 1. Lepidoptera Cité comme *Acraea natalica*. Cette source délivre la répartition suivante : S. Tanganyika-See, Bismarckburg, Mitte, Ebenda, Kalolescha, Ufipa, Msamwia
- Eltringham, 1912 : Trans. Ent. Soc. Lond.: 192, t. 12, f. 1 (1912). Titre : A monograph of the African species of the genus *Acraea*, Fab., with a supplement on those of the Oriental region Cité comme *Acraea natalica*. Cette source délivre la répartition suivante : Angola (Canhoca), Congo (Kassai, Lualaba), Barotseland, Mashonaland, British East Africa (Taita, Taveta, Kibwezi), German East Africa, Nyassaland, Portugese East Africa (Mozambique), Transvaal, Griqualand, Natal, Cape Colony
- Aurivillius, 1913 : Seitz, Macr. Lep., afrotropical: 267, t. 55f (1913). Titre : Les Macrolépidoptères du Globe. Cité comme *Acraea natalica*. Cette source délivre la répartition suivante : Afrique méridionales et orientale jusqu'à l'Angola, la région Sud du Congo et l'Afrique orientale britannique
- Eltringham & Jordan, 1913 : Lepid. Cat.: 35 (1913). Titre : Lepidopterorum catalogus, Acraeidae Cité comme *Acraea natalica*. Cette source délivre la répartition suivante : Angola, Congo, Barotse, Natal, Transvaal, Kapkolonie, Mashonaland, Port.-Ostafrika, Nyassaland, Deutsch-Ostafrika, Brit.-Ostafrika, Pemba I., Zanzibar
- Eltringham & Jordan, 1916 : Genera Insect.: 38 (1916). Titre : Genera Insectorum, Lep. Rhop., Nymph., Acraeinae Cité comme *Acraea natalica*. Cette source délivre la répartition suivante : Angola, Congo, Barotse, Mashonaland, British East Africa, German East Africa, Nyassaland, Portugese East Africa, Transvaal, Griqualand, Natal, Cape Colony
- Schouteden, 1919 : Rev. Zool. Afr., 6: 154 (1919). Titre : La faune des Acraeides du Congo Belge Cité comme *Acraea natalica*. Cette source délivre la répartition suivante : Congo Belge (Kapiri, Pweto, Elisabethville, Kindu)
- van Someren, 1926 : J. East Afr. & Ug. Nat. Hit. Soc. 25: 65 (1926). Titre : The Butteflies of Kenya and Uganda (part III) Cité comme *Acraea natalica*. Cette source délivre la répartition suivante : Coast to Mt Kenia, and westward to about Lumbwa, Nairobi
- Schouteden, 1927 : Rev. Zool. Afric., 14: 306 (1926). Titre : Contribution à l'étude des Lépidoptères Rhopalocères du Katanga Cité comme *Acraea natalica*. Cette source délivre la répartition suivante : Katanga: Sandoa, Elisabethville, Kisamba, Kayombe, Kasenga, Kansense, Tshowve, Kabunda, Kapiri, Lubumbashi
- van Someren, 1939 : J. East Afr. & Ug. Nat. Hit. Soc. 1 & 2: 138 (1939). Titre : ? Cité comme *Acraea natalica*. Cette source délivre la répartition suivante : Chyulu hills
- Storce, 1949 : Ann. Mus. Stor. Nat., 64: 26. Titre : Lepidotteri Somali. Cité comme *Acraea natalica*. Cette source délivre la répartition suivante : Ola Uagèr (Somalie)
- Wallace, 1952 : A Prov. Check-list: 83. Titre : A provisional check-list of the Butterflies of the Ethiopian Region Cité comme *Acraea natalica*. Aucune localité n'est précisée.

Données du site de Dominique Bernaud

www.acraea.com

- Overlaet, 1955 : Exp. parc Nat. Up.: 69 (1955). Titre : Exploration du Parc National de l'Upemba (mission de Witte). Cité comme *Acraea natalica*. Cette source délivre la répartition suivante : Mabwe, Gorges de la Pelenge, Kanonga, Kaziba, Munoi, Kalule, Kiamakoto, Kilwezi (parc national de l'Upemba)
- Carcasson, 1961 : J. East Afr. Nat. Hit. Soc. Suppl. n° 8: 30 (1961). Titre : The *Acraea* Butterflies of East Africa (Lepidoptera, Acraeidae) Cité comme *Acraea natalica*. Cette source délivre la répartition suivante : Kenya (coast, Nairobi, Thika, Mt. Kenya), Tanganyika
- van Son, 1963 : Trans. Mus. Mém.: 71 (1963). Titre : The Butterflies of Southern Africa. Part III. Nymphalidae: Acraeinae Cité comme *Acraea natalica*. Cette source délivre la répartition suivante : Cape Province: Kei river, Bashee river; Pondoland: Port St Johns, Ngqéléni. Orange Free State: Ladybrand. Natal: Port Shepstone, Umkomaas, Isipingo, Durban, Verulam, Pietermaritzburg, Estcourt; Zululand: Eshowe, Empangeni, Hluhluwe, Dukuduku forest, St Lucia Bay, Mkuzi. Transvaal: general in escarpment forests, lowveld districts and the savannah veld of the central, northern and north-western districts. Bechuanaland: Eastern and north-eastern districts adjoining Matabeleland. Southern Rhodesia: general. Portuguese E. Africa: general.
- Gifford, 1965 : Butt. Mal.: 81. Titre : A list of the Butterflies of Malawi Cité comme *Acraea natalica*. Cette source délivre la répartition suivante : Malawi: throughout
- Pierre & Vuattoux, 1978 : Bull. Soc. Ent. Fr. 83: 9. Titre : Les *Acraea* de Côte d'Ivoire Cité comme *Acraea natalica*. Aucune localité n'est précisée.
- Kielland, 1978 : Tijdschr. v. Ent. 121 (4): 190. Titre : A provisionnal checklist of the rhopalocera of the eastern side of lake Tanganyika. Cité comme *Acraea natalica natalica*. Cette source délivre la répartition suivante : Mpanda, Kigoma, Ufipa
- D'Abbrera, 1980 : Butt. Af. Région: 138. Titre : Butterflies of the Afrotropical Région (1ère édition) Cité comme *Acraea natalica*. Aucune localité n'est précisée.
- Berger, 1981 : Les Papillons du Zaïre: 203. Titre : Les Papillons du Zaïre Cité comme *Acraea natalica*. Aucune localité n'est précisée.
- Carcasson & Ackery, 1981 : Coll. Handguide: 177. Titre : Collins handguide to the butterflies of Africa Cité comme *Acraea natalica*. Aucune localité n'est précisée.
- Pierre, 1981 : Lambillionea, 1-4: 18. Titre : Vicariance de deux prospectes *Acraea natalica* et *Acraea pseudegina* (Lépid. - Nymphalidae) Cité comme *Acraea natalica*. Cette source délivre la répartition suivante : Lusambo, Sankuru (Zaïre), Nairobi - Kisumu
- Pierre, 1985 : Ann. Soc. Ent. Fr. (N.S.): 382. Titre : Morphologie comparée de l'appareil génital mâle des Acraeinae (Lepidoptera Nymphalidae) Cité comme *Acraea natalica*. Aucune localité n'est précisée.
- Pierre, 1985 : Ann. Soc. Ent. Fr. (N.S.): 394. Titre : Le sphragis chez les Acraeinae (Lepidoptera Nymphalidae) Cité comme *Acraea natalica*. Aucune localité n'est précisée.
- Pierre, 1985 : Ann. Soc. Ent. Fr. (N.S.) 21 (2): 143. Titre : Systématique évolutive et spéciation chez les lépidoptères du genre *Acraea* (Nymphalidae). Espèces vicariantes, sous-espèces et modalités d'isolement géographique Cité comme *Acraea natalica*. Aucune localité n'est précisée.
- Pierre, 1985 : C. R. Acad. Sc. Paris, t. 300, 3, n° 8: 333. Titre : Morphologie des grilles des Acraeinae (Lépidoptères Nymphalides) Cité comme *Acraea natalica*. Aucune localité n'est précisée.
- Pierre, 1986 : Ann. Soc. Ent. Fr. (N.S.): 55. Titre : Morphologie comparée de l'appareil génital femelle des Acraeinae (Lepidoptera, Nymphalidae) Cité comme *Acraea natalica*. Aucune localité n'est précisée.
- Pierre, 1987 : Ann. Soc. Ent. Fr. (N.S.): 14. Titre : Systématique cladistique chez les *Acraea* (Lepidoptera Nymphalidae) Cité comme *Acraea natalica*. Aucune localité n'est précisée.
- Kielland, 1990 : Butterflies of Tanzania: 159. Titre : Butterflies of Tanzania Cité comme *Acraea natalica*. Cette source délivre la répartition suivante : From eastern S. Africa to Bostwana, Mozambique, Zambia, Malawi, S. and E. Zaïre, Uganda, Kenya and S. Somalia. Tanzania: most areas of Tanzania
- Pyrcz, 1991 : Lambillionea 4: 369. Titre : Account of two expeditions to Sao Tome and Principe islands January-March 1989 & July-September 1990 including a description of new subspecies of *Acraea pharsalus* Ward and *Bematistes alcinoe* Felder Cité comme *Acraea natalica*. Aucune localité n'est précisée.
- Larsen, 1991 : Butt of Kenya: 375. Titre : The Butterflies of Kenya Cité comme *Acraea natalica*. Cette source délivre la répartition suivante : From Southern Africa to southeastern Zaïre, Tanzania, Kenya and southern Somalia. Kenya
- Henning, 1993 : Metamorph., 4, n° 1: 15. Titre : Phylogenetic notes on the african species of the subfamily acraeinae - Part 2 and part 3 (Lepidoptera: Nymphalidae) Cité comme *Acraea (Stephenia) natalica*. Aucune localité n'est précisée.
- Henning & Terblanche, 1993 : Metamorph., 4, n° 2: 30. Titre : List of Butterfly species collected in Mwinilunga region, North Western Zambia 18-26 Dec 1991 Cité comme *Acraea natalica*. Cette source délivre la répartition suivante : Mwinilunga region, north western Zambia: Mwambeshi Mission
- Ackery, Smith & Vane-Wright, 1995 : Carcasson's Butt.: 240. Titre : Carcasson's African Butterflies Cité comme *Acraea natalica*. Aucune localité n'est précisée.
- Pierre, 1995 : Bull. Soc. Ent. Fr. 100 (3): 308, 309. Titre : Les *Acraea* du groupe "braesia": révision, espèce nouvelle et phylogénie (Lepidoptera Nymphalidae). Cité comme *Acraea natalica*. Aucune localité n'est précisée.
- Pennington, 1997 : Pennington's Butterflies: 54. Titre : Pennington's Butterflies - Family Acraeidae Cité comme *Acraea natalica*. Cette source délivre la répartition suivante : eastern side of the zone, Transvaal, Rhodesia
- D'Abbrera, 1998 : Butt. Afr. Région: 166. Titre : Butterflies of the Afrotropical Région (2ème édition) Cité comme *Acraea natalica*. Cette source délivre la répartition suivante : South Africa to Bostwana, Zimbabwe, Mozambique, Malawi, Zambia, Zaïre, Uganda, Tanzania and eastern Kenya
- Bernaud & Pierre, 2000 : Lambillionea, C, 1 : 2. Titre : Premiers états d'*Acraea pseudegina* (Westwood) et d'*Acraea natalica* (Boisduval) (Lepidoptera Nymphalidae) Cité comme *Acraea natalica*. Cette source délivre la répartition suivante : Zimbabwe: Harare,

Données du site de Dominique Bernaud

www.acraea.com

- Timberlake, 2000 : Occ. Pub. in Biodiversity, 8: 588, 601, 607. Titre : Biodiversity of the Zambezi Basin Wetlands Cité comme *Acraea (Stephania) natalica natalica*. Cette source délivre la répartition suivante : Barotseland: Sefula, Mongu, Kalabo; Zambezi Delta: Vila Nova; Barotse foodplains; Chobe, Caprivi, Linyanti swamps; Victoria falls; Zambie: Mwinilunga area; Lower Shire river
- Heath, Newport & Hancock D., 2002 : Butt of Zambia: 39. Titre : The Butterflies of Zambia Cité comme *Acraea natalica*. Cette source délivre la répartition suivante : Zambia
- Bernaud & Pierre, 2002 : Bull. Soc. Ent. Fr., 107 (5), 2002: 509. Titre : *Acraea* du Zimbabwe; A. burni Butler, 1896, révision et premier états (Lepidoptera, Nymphalidae) Cité comme *Acraea natalica*. Aucune localité n'est précisée.
- Bernaud, Joly & Pierre, 2003 : Lambillionea, CIII, 2, juin 2003: 311. Titre : Les *Acraea* du Ghana (Lepidoptera, Nymphalidae) Cité comme *Acraea natalica*. Aucune localité n'est précisée.
- Dowsett, 2004 : Nyala 21: 45. Titre : A first survey of the butterflies of the lower Shire wildlife reserves, Malawi Cité comme *Acraea natalica*. Cette source délivre la répartition suivante : Malawi: Lengwe, Majete, Mwabvi
- Dudley, 2004 : Nyala 16 (1): 11. Titre : A checklist of the Butterflies of Liwonde National Park, Malawi Cité comme *Acraea natalica*. Cette source délivre la répartition suivante : Malawi: Liwonde nat park
- Bernaud, Joly & Pierre, 2005 : Lambillionea, CV, 1, 2005, suppl 1: 11. Titre : Entomological mission to Malawi Cité comme *Acraea natalica*. Cette source délivre la répartition suivante : Malawi: Mulanje, Michiru mount, Soche mount, Zomba plateau, Chiradzulu mount, Blantyre, Chikwawa escarpment, Cholomwani, Thyolo mount, Lengwe Nat Park

Acraea (Acraea) natalica f. albata Le Doux, 1923

Acraea natalica natalica f. albata, Deutsche Ent. Zeit., Berlin: 215

Deutsche Ent. Zeit., Berlin: 215

Localité type : Deutsch-Ostafrika (ohne nähere Angabe)

Classification actuelle : forme de l'espèce : *natalica* (Sous-espèce : *natalica*) du clade : II3b

Citations dans la littérature et localités relevées :

- Wallace, 1952 : A Prov. Check-list: 83. Titre : A provisional check-list of the Butterflies of the Ethiopian Region Cité comme *Acraea natalica f. femelle albata*. Aucune localité n'est précisée.
- Ackery, Smith & Vane-Wright, 1995 : Carcasson's Butt.: 240. Titre : Carcasson's African Butterflies Cité comme *Acraea natalica natalica albata*. Aucune localité n'est précisée.
- Bernaud & Pierre, 2000 : Lambillionea, C, 1 : 2. Titre : Premiers états d'*Acraea pseudegina* (Westwood) et d'*Acraea natalica* (Boisduval) (Lepidoptera Nymphalidae) Cité comme *Acraea natalica ab. albata*. Aucune localité n'est précisée.

Acraea (Acraea) natalica f. albiventris Le Doux, 1923

Acraea natalica natalica f. albiventris, Deutsche Ent. Zeit., Berlin: 214

Deutsche Ent. Zeit., Berlin: 214

Localité type : Nyassa, British-Ostafrika, Natal, Kigonsera, Deutsch-Ostafrika, Delagoa Bay, Rhodesia

Classification actuelle : forme de l'espèce : *natalica* (Sous-espèce : *natalica*) du clade : II3b

Citations dans la littérature et localités relevées :

- Wallace, 1952 : A Prov. Check-list: 83. Titre : A provisional check-list of the Butterflies of the Ethiopian Region Cité comme *Acraea natalica f. albiventris*. Aucune localité n'est précisée.
- van Son, 1963 : Trans. Mus. Mém.: 72 (1963). Titre : The Butterflies of Southern Africa. Part III. Nymphalidae: *Acraeinae* Cité comme *Acraea natalica f. albiventris*. Aucune localité n'est précisée.
- Ackery, Smith & Vane-Wright, 1995 : Carcasson's Butt.: 240. Titre : Carcasson's African Butterflies Cité comme *Acraea natalica natalica albiventris*. Aucune localité n'est précisée.
- Pennington, 1997 : Pennington's Butterflies: 54. Titre : Pennington's Butterflies - Family *Acraeidae* Cité comme *Acraea natalica f. albiventris*. Aucune localité n'est précisée.
- Bernaud & Pierre, 2000 : Lambillionea, C, 1 : 2. Titre : Premiers états d'*Acraea pseudegina* (Westwood) et d'*Acraea natalica* (Boisduval) (Lepidoptera Nymphalidae) Cité comme *Acraea natalica ab. albiventris*. Aucune localité n'est précisée.

Acraea (Acraea) natalica f. mesoleuca Wichgraf, 1914

Acraea natalica f. femelle mesoleuca, Deutsche Ent. Zeit., Berlin: 349

Deutsche Ent. Zeit., Berlin: 349

Localité type : Natal (Durban)

Classification actuelle : forme de l'espèce : *natalica* (Sous-espèce : *natalica*) du clade : II3b

Statut de forme de *natalica* Boisduval confirmé par Eltringham (1916).

Citations dans la littérature et localités relevées :

- Eltringham & Jordan, 1916 : Genera Insect.: 39 (1916). Titre : Genera Insectorum, Lep. Rhop., Nymph., *Acraeinae* Cité comme *Acraea natalica f. mesoleuca*. Cette source délivre la répartition suivante : Durban

Données du site de Dominique Bernaud

www.acraea.com

- Wallace, 1952 : A Prov. Check-list: 83. Titre : A provisional check-list of the Butterflies of the Ethiopian Region Cité comme *Acraea natalica* f. *mesoleuca*. Aucune localité n'est précisée.
- van Son, 1963 : Trans. Mus. Mém.: 72 (1963). Titre : The Butterflies of Southern Africa. Part III. Nymphalidae: Acraeinae Cité comme *Acraea natalica* f. *mesoleuca*. Aucune localité n'est précisée.
- Ackery, Smith & Vane-Wright, 1995 : Carcasson's Butt.: 240. Titre : Carcasson's African Butterflies Cité comme *Acraea natalica natalica mesoleuca*. Aucune localité n'est précisée.
- Bernaud & Pierre, 2000 : Lambillionea, C, 1 : 2. Titre : Premiers états d'*Acraea pseudogina* (Westwood) et d'*Acraea natalica* (Boisduval) (Lepidoptera Nymphalidae) Cité comme *Acraea natalica* ab. *mesoleuca*. Aucune localité n'est précisée.

Acraea (Acraea) natalica f. umbrata Suffert, 1904

Acraea natalica subsp. *umbrata*, Iris, 17: 30 (1904)

Iris, 17: 30 (1904)

Localité type : Mikindani

Classification actuelle : forme de l'espèce : *natalica* (Sous-espèce : *natalica*) du clade : II3b

Considéré comme simple forme de *natalica* Boisduval par Eltringham (1912, 1916).

Citations dans la littérature et localités relevées :

- Eltringham, 1912 : Trans. Ent. Soc. Lond.: 192 (1912). Titre : A monograph of the African species of the genus *Acraea*, Fab., with a supplement on those of the Oriental region Cité comme *Acraea natalica* f. *umbrata*. Cette source délivre la répartition suivante : Congo (Lualaba), British East Africa, German East Africa, Portugese East Africa, Pemba I.
- Eltringham & Jordan, 1913 : Lepid. Cat.: 35 (1913). Titre : Lepidopterorum catalogus, Acraeidae Cité comme *Acraea natalica* f. *umbrata*. Cette source délivre la répartition suivante : Port.-Ostafrika, Deutsch-Ostafrika, Brit.-Ostafrika, Pemba I., Congo
- Aurivillius, 1913 : Seitz, Macr. Lep., afrotropical: 268 (1913). Titre : Les Macrolépidoptères du Globe. Cité comme *Acraea natalica* f. *umbrata*. Cette source délivre la répartition suivante : Mozambique jusqu'à l'Afrique orientale britannique.
- Eltringham & Jordan, 1916 : Genera Insect.: 39 (1916). Titre : Genera Insectorum, Lep. Rhop., Nymph., Acraeinae Cité comme *Acraea natalica* f. *umbrata*. Cette source délivre la répartition suivante : Congo, British East Africa, German East Africa, Portugese
- Schouteden, 1919 : Rev. Zool. Afr., 6: 152 (1919). Titre : La faune des Acraeides du Congo Belge Cité comme *Acraea omrora* ssp. *umbrata*. Cette source délivre la répartition suivante : Congo Belge (lac Bangweolo)
- Ungemach, 1932 : Mem. Soc. Sci. Nat. Maroc 32: 79 (1932). Titre : Contribution à l'étude des Lépidoptères d'Abyssinie (1ère Partie: Rhopalocères). Cité comme *Acraea natalica* f. *umbrata*. Cette source délivre la répartition suivante : Baro (Abyssinie)
- Carpenter, 1935 : Trans. Ent. Soc. Lond., 83: 385 (1935). Titre : The Rhopalocera of Abyssinia. Cité comme *Acraea natalica* *abadima* f. *umbrata*. Aucune localité n'est précisée.
- Wallace, 1952 : A Prov. Check-list: 83. Titre : A provisional check-list of the Butterflies of the Ethiopian Region Cité comme *Acraea natalica* *abadima* f. femelle *umbrata*. Aucune localité n'est précisée.
- van Son, 1963 : Trans. Mus. Mém.: 72 (1963). Titre : The Butterflies of Southern Africa. Part III. Nymphalidae: Acraeinae Cité comme *Acraea natalica* f. *umbrata*. Aucune localité n'est précisée.
- Berger, 1981 : Les Papillons du Zaïre: 203. Titre : Les Papillons du Zaïre Cité comme *Acraea natalica* f. *umbrata*. Aucune localité n'est précisée.
- Ackery, Smith & Vane-Wright, 1995 : Carcasson's Butt.: 240. Titre : Carcasson's African Butterflies Cité comme *Acraea natalica natalica umbrata*. Aucune localité n'est précisée.
- Pennington, 1997 : Pennington's Butterflies: 54. Titre : Pennington's Butterflies - Family Acraeidae Cité comme *Acraea natalica* f. *umbrata*. Aucune localité n'est précisée.
- Bernaud & Pierre, 2000 : Lambillionea, C, 1 : 2. Titre : Premiers états d'*Acraea pseudogina* (Westwood) et d'*Acraea natalica* (Boisduval) (Lepidoptera Nymphalidae) Cité comme *Acraea natalica* f. femelle *umbrata*. Aucune localité n'est précisée.

Acraea (Acraea) natalica ab. albida Aurivillius, 1913

Acraea natalica ab. femelle *albida*, Seitz, Macr. Lep., afrotropical: 268

Seitz, Macr. Lep., afrotropical: 268

Localité type : Ile Pemba

Classification actuelle : variation ou aberration de l'espèce : *natalica* (Sous-espèce : *natalica*) du clade : II3b

Positionné comme forme de *natalica* Boisduval par Eltringham (1916).

Citations dans la littérature et localités relevées :

- Eltringham & Jordan, 1916 : Genera Insect.: 39 (1916). Titre : Genera Insectorum, Lep. Rhop., Nymph., Acraeinae Cité comme *Acraea natalica* f. *albida*. Cette source délivre la répartition suivante : Pemba Island
- Schouteden, 1919 : Rev. Zool. Afr., 6: 154 (1919). Titre : La faune des Acraeides du Congo Belge Cité comme *Acraea natalica* f. *albida*. Cette source délivre la répartition suivante : Congo Belge (Kindu et km 209 de Kindu)
- Wallace, 1952 : A Prov. Check-list: 83. Titre : A provisional check-list of the Butterflies of the Ethiopian Region Cité comme *Acraea natalica* f. *albida*. Aucune localité n'est précisée.

Données du site de Dominique Bernaud

www.acraea.com

- van Son, 1963 : Trans. Mus. Mém.: 72 (1963). Titre : The Butterflies of Southern Africa. Part III. Nymphalidae: Acraeinae Cité comme *Acraea natalica* f. *albida*. Aucune localité n'est précisée.
- Berger, 1981 : Les Papillons du Zaïre: 203. Titre : Les Papillons du Zaïre Cité comme *Acraea natalica* f. *albida*. Aucune localité n'est précisée.
- Ackery, Smith & Vane-Wright, 1995 : Carcasson's Butt.: 240. Titre : Carcasson's African Butterflies Cité comme *Acraea natalica natalica albida*. Aucune localité n'est précisée.
- Pennington, 1997 : Pennington's Butterflies: 54. Titre : Pennington's Butterflies - Family Acraeidae Cité comme *Acraea natalica* f. *albida*. Aucune localité n'est précisée.
- Pennington, 1997 : Pennington's Butterflies: 54. Titre : Pennington's Butterflies - Family Acraeidae Cité comme *Acraea natalica* f. *albida*. Aucune localité n'est précisée.
- Bernaud & Pierre, 2000 : Lambillionea, C, 1 : 2. Titre : Premiers états d'*Acraea pseudegina* (Westwood) et d'*Acraea natalica* (Boisduval) (Lepidoptera Nymphalidae) Cité comme *Acraea natalica* ab. *albida*. Aucune localité n'est précisée.

***Acraea (Acraea) natalica* ab. *dispar* Schouteden, 1919**

Acraea natalica ssp. *pseudegina* ab. *dispar*, Rev. Zool. Afr., 6: 154

Rev. Zool. Afr., 6: 154

Localité type : Congo-Belge (Bangu)

Classification actuelle : variation ou aberration de l'espèce : *natalica* (Sous-espèce : *natalica*) du clade : II3b

Citations dans la littérature et localités relevées :

- Wallace, 1952 : A Prov. Check-list: 83. Titre : A provisional check-list of the Butterflies of the Ethiopian Region Cité comme *Acraea natalica* f. *dispar*. Aucune localité n'est précisée.
- Ackery, Smith & Vane-Wright, 1995 : Carcasson's Butt.: 240. Titre : Carcasson's African Butterflies Cité comme *Acraea natalica natalica dispar*. Aucune localité n'est précisée.
- Bernaud & Pierre, 2000 : Lambillionea, C, 1 : 2. Titre : Premiers états d'*Acraea pseudegina* (Westwood) et d'*Acraea natalica* (Boisduval) (Lepidoptera Nymphalidae) Cité comme *Acraea pseudegina* ab. *dispar*. Aucune localité n'est précisée.

***Acraea (Acraea) natalica* ab. *oatesi* van Son, 1936**

Acraea natalica var. *hib. oatesi*, Ann. Trans. Mus. 17: 123 (1936)

Ann. Trans. Mus. 17: 123 (1936)

Localité type : Victoria falls, Zimbabwe, Southern Rhodesia

Classification actuelle : variation ou aberration de l'espèce : *natalica* (Sous-espèce : *natalica*) du clade : II3b

Décrit comme forme de saison sèche.

Citations dans la littérature et localités relevées :

- Wallace, 1952 : A Prov. Check-list: 83. Titre : A provisional check-list of the Butterflies of the Ethiopian Region Cité comme *Acraea natalica* *abadima* f. *oatesi*. Aucune localité n'est précisée.
- Ackery, Smith & Vane-Wright, 1995 : Carcasson's Butt.: 240. Titre : Carcasson's African Butterflies Cité comme *Acraea natalica natalica oatesi*. Aucune localité n'est précisée.
- Bernaud & Pierre, 2000 : Lambillionea, C, 1 : 2. Titre : Premiers états d'*Acraea pseudegina* (Westwood) et d'*Acraea natalica* (Boisduval) (Lepidoptera Nymphalidae) Cité comme *Acraea natalica* ab. *oatesi*. Aucune localité n'est précisée.

bellua* Wallengren, 1857 = *Acraea (Acraea) natalica

Acraea bellua, Rhop. Caffr.: 22

Rhop. Caffr.: 22

Localité type :

Classification actuelle : synonyme de l'espèce : *natalica* (Sous-espèce : *natalica*) du clade : II3b

Mise en synonymie avec *natalica* Boisduval confirmée par Trimen (1887 et 1889) et Aurivillius (1898).

Citations dans la littérature et localités relevées :

- Kirby, 1871 : Gen. Diurn. Lep.: 132, n° 15b (1871). Titre : A synonymic catalogue of diurnal lepidoptera Cité comme = *Acraea natalica*. Aucune localité n'est précisée.
- Trimen, 1887 : S. Afr. Butt. 1: 155 (1887). Titre : South African Butterflies, London. Cité comme = *Acraea natalica*. Aucune localité n'est précisée.
- Aurivillius, 1898 : Rhop. Aeth.: 101 (1898). Titre : Rhopalocera Aethiopia, Stockholm. Die Tagfalter des aethiopischen faunengebietes. Cité comme = *Acraea natalica*. Aucune localité n'est précisée.
- Eltringham, 1912 : Trans. Ent. Soc. Lond.: 192 (1912). Titre : A monograph of the African species of the genus *Acraea*, Fab., with a supplement on those of the Oriental region Cité comme = *Acraea natalica*. Aucune localité n'est précisée.
- Eltringham & Jordan, 1913 : Lepid. Cat.: 35 (1913). Titre : Lepidopterorum catalogus, Acraeidae Cité comme = *Acraea natalica*.

Données du site de Dominique Bernaud

www.acraea.com

- Eltringham & Jordan, 1916 : Genera Insect.: 39 (1916). Titre : Genera Insectorum, Lep. Rhop., Nymph., Acraeinae Cité comme =Acraea natalica. Aucune localité n'est précisée.
- van Son, 1963 : Trans. Mus. Mém.: 71 (1963). Titre : The Butterflies of Southern Africa. Part III. Nymphalidae: Acraeinae Cité comme =Acraea natalica. Aucune localité n'est précisée.
- Ackery, Smith & Vane-Wright, 1995 : Carcasson's Butt.: 240. Titre : Carcasson's African Butterflies Cité comme Acraea natalica natalica bellua. Aucune localité n'est précisée.
- Bernaud & Pierre, 2000 : Lambillionea, C, 1 : 2. Titre : Premiers états d'Acraea pseudogina (Westwood) et d'Acraea natalica (Boisduval) (Lepidoptera Nymphalidae) Cité comme =Acraea natalica. Aucune localité n'est précisée.

cephaea Bertoloni, 1851 = Acraea (Acraea) natalica

, Mém. Acad. Bologna 2: 176

Mém. Acad. Bologna 2: 176

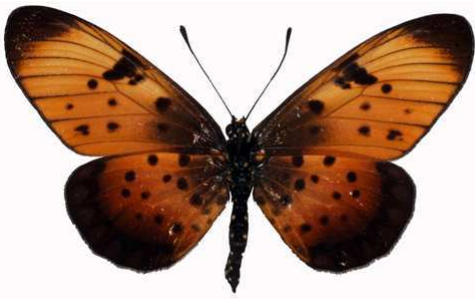
Localité type :

Classification actuelle : synonyme de l'espèce : natalica (Sous-espèce : natalica) du clade : II3b

? Considéré comme synonyme de natalica par Eltringham (1912).

Citations dans la littérature et localités relevées :

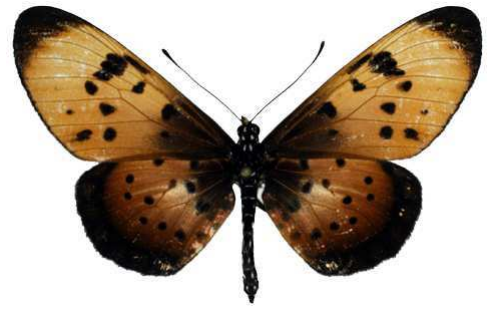
- Eltringham, 1912 : Trans. Ent. Soc. Lond.: 192 (1912). Titre : A monograph of the African species of the genus Acraea, Fab., with a supplement on those of the Oriental region Cité comme = Acraea natalica. Aucune localité n'est précisée.
- van Son, 1963 : Trans. Mus. Mém.: 71 (1963). Titre : The Butterflies of Southern Africa. Part III. Nymphalidae: Acraeinae Cité comme =Acraea natalica. Aucune localité n'est précisée.



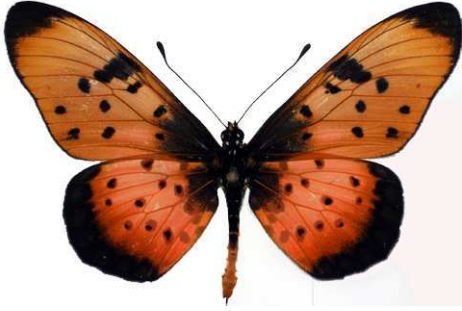
natalica femelle, Blantyre (Malawi) RM.jpg
umbrata



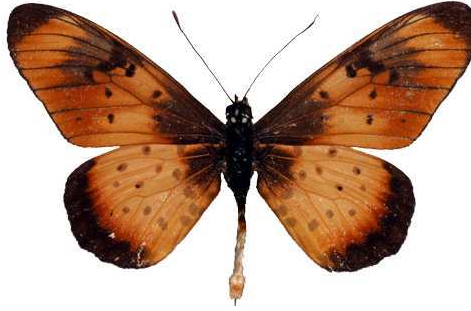
natalica femelle, Chikwawa (Malawi).jpg
natalica



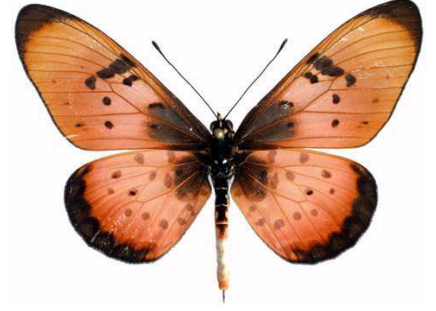
natalica femelle, Fort Lister (Malawi).jpg
umbrata



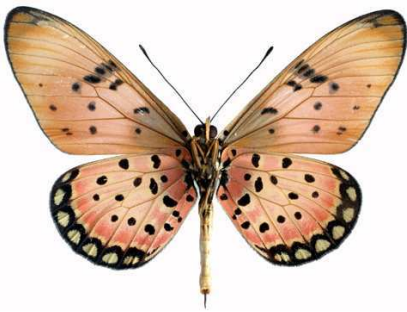
natalica mâle, Lengwe (Malawi).jpg
natalica



natalica mâle, Malawi hills - Nsanje (Malawi) RM.jpg
natalica



natalica mâle, Mughese fst (Malawi).jpg
natalica



natalica mâle verso, Mughese fst (Malawi).jpg
natalica



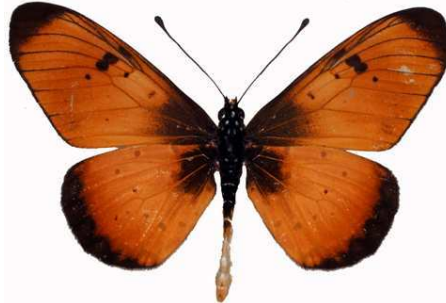
natalica femelle, Mughese fst (Malawi) RM.jpg
umbrata



natalica femelle, Mughese fst (Malawi).jpg
natalica



natalica femelle verso, Mughese fst (Malawi).jpg
natalica



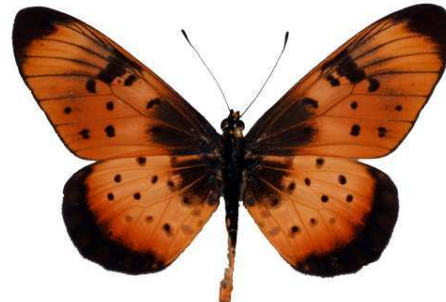
natalica mâle, Mulosa stream (Malawi) RM.jpg
natalica



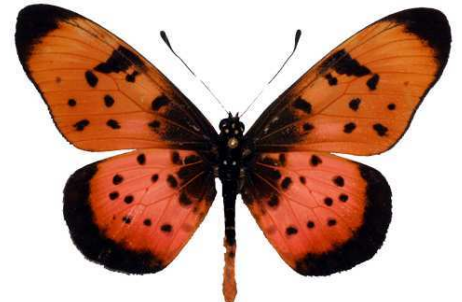
natalica mâle, Mzuzu (Malawi) RM.jpg
natalica



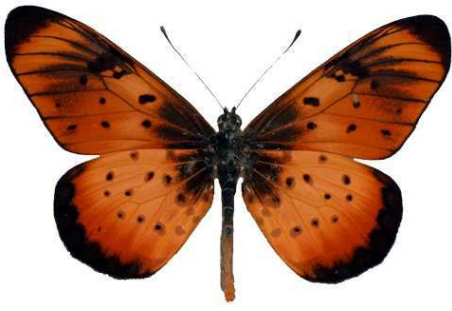
natalica femelle, Nyamkawa - Nyika (Malawi) RM.jpg
natalica



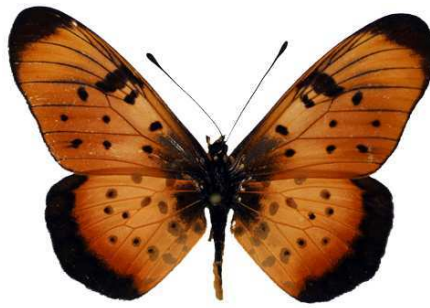
natalica mâle, Rumphi (Malawi) RM.jpg
natalica



natalica mâle, Ruo river (Malawi) RM.jpg
natalica



natalica mâle, Zomba (Malawi) RM.jpg
natalica



natalica, Usambara, Ambangulu, Tanzanie
Bernaud (Cat EB).jpg
natalica



natalica, femelle, Pemba island, Tanzanie MNHN
(Cat EB).jpg
natalica



natalica, verso, Zanzibar, Tanzanie MNHN (Cat
EB).jpg
natalica



natalica femelle, Burma valley (Zimbabwe) 5-98
Cat EB Bernaud.jpg
natalica