

Données du site de Dominique Bernaud

www.acraea.com

lygus

Classé aujourd'hui par J. Pierre et D. Bernaud dans le sous-genre : II *Acraea*

Et dans le clade : II3b nommé : *natalica*

Descriptions subordonnées: sous-espèces, formes, aberrations et synonymes

lygus	1875 <i>Acraea lygus</i> Druce	Espèce
--------------	--------------------------------	--------

***Acraea (Acraea) lygus* Druce, 1875**

Acraea lygus, Proc. Zool. Soc. Lond.: 408

Proc. Zool. Soc. Lond.: 408

Localité type : Angola

Classification actuelle : espèce : *lygus* (Sous-espèce : *lygus*) du clade : II3b

Considéré comme une variation de *stenobea* par Trimen (1887 et 1889). Marshall précise: *lygus* est la forme de saison sèche de *stenobea*. Aurivillius (1898) considère *lygus* comme une simple aberration femelle. Eltringham (1912, 1916) met *lygus* en synonymie avec *stenobea*. Carpenter (1932) précise que Eltringham a confondu *lygus* et *stenobea* parcequ'il a considéré *albomaculata* comme une forme de *stenobea* et n'a donc trouvé aucune différence de genitalia. Carpenter délivre donc pour la première fois le genitalia du vrai *stenobea* qui présente des différences importantes et se trouve plus proche de *caecilia* et *caldarena* que de *lygus*. Van Someren (1936) confirme que *lygus* est une espèce différente de *stenobea*. Le statut d'espèce est confirmé par Pierre (espèces jumelles distinguables seulement par les genitalias).

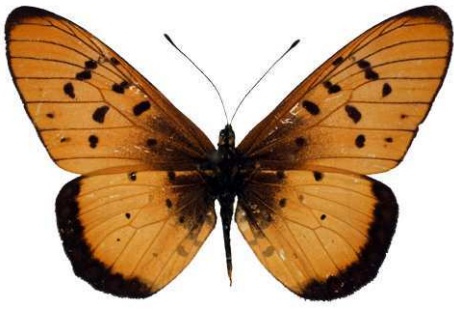
Citations dans la littérature et localités relevées :

- Trimen, 1887 : S. Afr. Butt. 1: 153 (1887). Titre : South African Butterflies, London. Cité comme =*Acraea stenobea* var.. Aucune localité n'est précisée.
- Trimen, 1891 : Proc. Zool. Soc. Lond.: 72 sub *stenobea* (1891). Titre : On Butterflies collected in tropical South-Western Africa, by Mr. A. W. Eriksson. Cité comme *Acraea stenobea* var. *lygus*. Aucune localité n'est précisée.
- Aurivillius, 1898 : Rhop. Aeth.: 98 (1898). Titre : Rhopalocera Aethiopia, Stockholm. Die Tagfalter des aethiopischen faunengebietes. Cité comme *Acraea stenobea* ab. femelle *lygus*. Aucune localité n'est précisée.
- Eltringham, 1912 : Trans. Ent. Soc. Lond.: 190 (1912). Titre : A monograph of the African species of the genus *Acraea*, Fab., with a supplement on those of the Oriental region Cité comme = *Acraea stenobea*. Aucune localité n'est précisée.
- Aurivillius, 1913 : Seitz, Macr. Lep., afrotrropical: 271 (1913). Titre : Les Macrolépidoptères du Globe. Cité comme = *Acraea stenobea* femelle. Cette source délivre la répartition suivante : = femelle de *stenobea*
- Eltringham & Jordan, 1913 : Lepid. Cat.: 45 (1913). Titre : Lepidopterorum catalogus, Acraeidae Cité comme =*Acraea stenobea*. Aucune localité n'est précisée.
- Eltringham & Jordan, 1916 : Genera Insect.: 38 (1916). Titre : Genera Insectorum, Lep. Rhop., Nymph., Acraeinae Cité comme =*Acraea stenobea*. Aucune localité n'est précisée.
- Carpenter, 1932 : Trans. Ent. Soc. Lond., 6: 196-197 (1912). Titre : The characters of *Acraea stenobea*, Wallgr., and *A. Lygus*, Druce (Lep. Nymphalidae). Cité comme *Acraea lygus*. Cette source délivre la répartition suivante : From Taru in Kenya, and on the W. coast from Loango in the French Congo north of the mouth of the Congo, more or less continuous southwards to the level of the Zambezi. Its extension further south, to King William's Town, is marked by a chain of localities running due south from Barotseland, through Buluwayo, Pretoria, and Maseru in Basutoland.
- van Someren, 1936 : J. East Afr. & Ug. Nat. Hit. Soc. 5 & 6: 154 (1935-36). Titre : Butterflies of Kenya and Uganda. Supplement to Vol. I. Cité comme *Acraea lygus*. Aucune localité n'est précisée.
- van Son, 1936 : Ann. Trans. Mus. 17: 124 (1936). Titre : Scientific results of the Vernay-Lang Kalahari expedition, March to September, 1930. Rhopalocera and Hesperioidea. Cité comme *Acraea lygus*. Cette source délivre la répartition suivante : Nkate, northern Makarikari, Zweizwz (Ntwentwe) River
- Wallace, 1952 : A Prov. Check-list: 83. Titre : A provisional check-list of the Butterflies of the Ethiopian Region Cité comme *Acraea lygus*. Aucune localité n'est précisée.
- Carcasson, 1961 : J. East Afr. Nat. Hit. Soc. Suppl. n° 8: 30 (1961). Titre : The *Acraea* Butterflies of East Africa (Lepidoptera, Acraeidae) Cité comme *Acraea lygus*. Aucune localité n'est précisée.
- van Son, 1963 : Trans. Mus. Mém.: 81 (1963). Titre : The Butterflies of Southern Africa. Part III. Nymphalidae: Acraeinae Cité comme *Acraea lygus*. Cette source délivre la répartition suivante : Cape Province: Kkingwilliamstown; Basutoland, Maseru. Transvaal: Pietersburg district: Bloedrivier; Zoutpansberg district: Zwartklip, Vivo. Bechuanaland: Zweizwe (Ntwentwe) river, Nkate (Makarikari Salt Lake). South West Africa: Okahandja. Southern Rhodesia: Beit Bridge, Bulawayo, Sawmills, Castle Block (Gwelo), Victoria Falls.
- D'Abbrera, 1980 : Butt. Af. Région: 141. Titre : Butterflies of the Afrotrropical Région (1ère édition) Cité comme *Acraea lygus*. Aucune localité n'est précisée.
- Carcasson & Ackery, 1981 : Coll. Handguide: 177. Titre : Collins handguide to the butterflies of Africa Cité comme *Acraea lygus*. Aucune localité n'est précisée.

Données du site de Dominique Bernaud

www.acraea.com

- Kielland, 1990 : Butterflies of Tanzania: 158. Titre : Butterflies of Tanzania Cité comme *Acraea lygus*. Cette source délivre la répartition suivante : Angola and S. Africa to Bostwana, Zimbabwe, Zambia, Tanzania and E. Kenya.
- Larsen, 1991 : Butt of Kenya: 376. Titre : The Butterflies of Kenya Cité comme *Acraea lygus*. Cette source délivre la répartition suivante : From southern Kenya to Bostwana, Namibia and Zambia. Kenya: Taru station near MacKinnon road
- Henning, 1993 : *Metamorph.*, 4, n° 1: 15. Titre : Phylogenetic notes on the african species of the subfamily acraeinae - Part 2 and part 3 (Lepidoptera: Nymphalidae) Cité comme *Acraea (Stephenie) lygus*. Aucune localité n'est précisée.
- Pierre, 1995 : *Bull. Soc. Ent. Fr.* 100 (3): 308, 309. Titre : Les *Acraea* du groupe "braesia": révision, espèce nouvelle et phylogénie (Lepidoptera Nymphalidae). Cité comme *Acraea lygus*. Aucune localité n'est précisée.
- Ackery, Smith & Vane-Wright, 1995 : *Carcasson's Butt.*: 239. Titre : Carcasson's African Butterflies Cité comme *Acraea lygus*. Aucune localité n'est précisée.
- Pennington, 1997 : *Pennington's Butterflies*: 54. Titre : Pennington's Butterflies - Family Acraeidae Cité comme *Acraea lygus*. Cette source délivre la répartition suivante : Matabeleland, Mashonaland, Runtu on the Okavango
- D'Abbrera, 1998 : *Butt. Afr. Région*: 170. Titre : Butterflies of the Afrotropical Région (2ème édition) Cité comme *Acraea lygus*. Cette source délivre la répartition suivante : South bank of Congo R. to Angola, Bostwana, Zambia, Zimbabwe and South Africa in the southe, and to Tanzania and eastern Kenya in the north
- Timberlake, 2000 : *Occ. Pub. in Biodiversity*, 8: 588. Titre : Biodiversity of the Zambezi Basin Wetlands Cité comme *Acraea lygus*. Cette source délivre la répartition suivante : Chobe, Caprivi, Linyanti swamps; Victoria falls
- Heath, Newport & Hancock D., 2002 : *Butt of Zambia*: 38. Titre : The Butterflies of Zambia Cité comme *Acraea lygus*. Cette source délivre la répartition suivante : Zambia: Livingstone, Victoria falls



lygus mâle 2 (Cat EB).jpg
lygus



lygus mâle 1 (Cat EB).jpg
lygus



lygus femelle (Cat EB).jpg
lygus



lygus femelle, verso, Johannesburg (RSA).jpg
lygus



lygus femelle, Johannesburg (RSA).jpg
lygus



lygus femelle, Katanga (Zaire) Vingerhoedt.jpg
lygus



lygus mâle, verso, Sepopa (Botswana).jpg
lygus



lygus mâle, Sepopa (Botswana).jpg
lygus