

## Données du site de Dominique Bernaud

[www.acraea.com](http://www.acraea.com)

### *lualabae*

Classé aujourd'hui par J. Pierre et D. Bernaud dans le sous-genre : II *Acraea*

Et dans le clade : II3a nommé : *egina*

#### Descriptions subordonnées: sous-espèces, formes, aberrations et synonymes

<b>lualabae</b>	1910 <i>Acraea lualabae</i> Neave	Espèce
<b>kanonga</b>	1955 <i>Acraea lualabae</i> f. <i>kanonga</i> Overlaet	Forme

#### *Acraea (Acraea) lualabae* Neave, 1910

*Acraea lualabae*, Proc. Zool. Soc. Lond.: 18, pl. 1, fig. 4

Proc. Zool. Soc. Lond.: 18, pl. 1, fig. 4

Localité type : Lualaba river

Classification actuelle : espèce : *lualabae* (Sous-espèce : *lualabae*) du clade : II3a

Neave précise que cette espèce a été confondue avec *acrita*. Eltringham (1912) confirme que l'armature génitale est tout à fait distincte, et classe cette espèce dans son groupe IX. Le Doux décrit la femelle (1932).

Citations dans la littérature et localités relevées :

- Eltringham, 1912 : Trans. Ent. Soc. Lond.: 155, t. 9, f. 16 (1912). Titre : A monograph of the African species of the genus *Acraea*, Fab., with a supplement on those of the Oriental region Cité comme *Acraea lualabae*. Cette source délivre la répartition suivante : Congo (Lualaba R.)
- Aurivillius, 1913 : Seitz, Macr. Lep., afrotropical: 275 (1913). Titre : Les Macrolépidoptères du Globe. Cité comme *Acraea lualabae*. Cette source délivre la répartition suivante : Région du Congo; Lualaba.
- Eltringham & Jordan, 1913 : Lepid. Cat.: 33 (1913). Titre : Lepidopterorum catalogus, Acraeidae Cité comme *Acraea lualabae*. Cette source délivre la répartition suivante : Congo (Lualaba)
- Eltringham & Jordan, 1916 : Genera Insect.: 35 (1916). Titre : Genera Insectorum, Lep. Rhop., Nymph., Acraeinae Cité comme *Acraea lualabae*. Cette source délivre la répartition suivante : Lualaba R.
- Schouteden, 1919 : Rev. Zool. Afr., 6: 153 (1919). Titre : La faune des Acraeides du Congo Belge Cité comme *Acraea lualabae*. Cette source délivre la répartition suivante : Congo Belge (Kapiri)
- Schouteden, 1927 : Rev. Zool. Afric., 14: 307 (1926). Titre : Contribution à l'étude des Lépidoptères Rhopalocères du Katanga Cité comme *Acraea lualabae*. Cette source délivre la répartition suivante : Katanga: Lenge, Mwadi, Sandoa, Kansense, Kafakumba
- Le Doux, 1932 : Mitt. Deut. Ent., 3, 1: 5 (1932). Titre : Neue Acraeinae aus Afrika. Cité comme *Acraea lualabae*. Cette source délivre la répartition suivante : 150-200 miles West of Kambove (3500-4000 feet)
- Wallace, 1952 : A Prov. Check-list: 82. Titre : A provisional check-list of the Butterflies of the Ethiopian Region Cité comme *Acraea lualabae*. Aucune localité n'est précisée.
- Overlaet, 1955 : Exp. parc Nat. Up.: 75 (1955). Titre : Exploration du Parc National de l'Upemba (mission de Witte). Cité comme *Acraea lualabae*. Cette source délivre la répartition suivante : Lusinga, Kamitungulu, Mubale, Tumbwe, Kalumengongo, Kapero, Mabwe, Mitoto, Kambi (Kafwe), Kipangaribwe, Kafwe, Kimilombo, Karibwe, Kabwe, Mukana, Kagomwe, Kankunda, Kamatshya (parc national de l'Upemba); Dipidi, Kenia
- D'Abrera, 1980 : Butt. Af. Région: 138. Titre : Butterflies of the Afrotropical Région (1ère édition) Cité comme *Acraea lualabae*. Aucune localité n'est précisée.
- Berger, 1981 : Les Papillons du Zaïre: 207. Titre : Les Papillons du Zaïre Cité comme *Acraea lualabae*. Aucune localité n'est précisée.
- Carcasson & Ackery, 1981 : Coll. Handguide: 177. Titre : Collins handguide to the butterflies of Africa Cité comme *Acraea lualabae*. Aucune localité n'est précisée.
- Pierre, 1985 : Ann. Soc. Ent. Fr. (N.S.): 388. Titre : Morphologie comparée de l'appareil génital mâle des Acraeinae (Lepidoptera Nymphalidae) Cité comme *Acraea lualabae*. Aucune localité n'est précisée.
- Pierre, 1987 : Nouv. Rev. Ent. (N. S.) 4, 1: 13. Titre : Les *Acraea* du groupe "*Acrita*": révision, espèces nouvelles, phylogénie (Lepidoptera, Nymphalidae) Cité comme *Acraea lualabae*. Cette source délivre la répartition suivante : Sud du Zaïre, Shaba, Parc de l'Upemba
- Pierre, 1988 : Ann. Soc. Ent. Fr. (N.S.) 24 (3): 269. Titre : Les *Acraea* du super-groupe "*Egina*": révision et phylogénie (Lepidoptera: Nymphalidae) Cité comme *Acraea lualabae*. Aucune localité n'est précisée.
- Henning, 1993 : Metamorph., 4, n° 1: 12. Titre : Phylogenetic notes on the african species of the subfamily acraeinae - Part 2 and part 3 (Lepidoptera: Nymphalidae) Cité comme *Acraea (Rubraea) lualabae*. Aucune localité n'est précisée.
- Ackery, Smith & Vane-Wright, 1995 : Carcasson's Butt.: 239. Titre : Carcasson's African Butterflies Cité comme *Acraea lualabae*. Aucune localité n'est précisée.
- D'Abrera, 1998 : Butt. Afr. Région: 166. Titre : Butterflies of the Afrotropical Région (2ème édition) Cité comme *Acraea lualabae*. Cette source délivre la répartition suivante : Shaba Province of southern Zaire

## Données du site de Dominique Bernaud

[www.acraea.com](http://www.acraea.com)

### *Acraea (Acraea) lualabae f. kanonga Overlaet, 1955*

*Acraea lualabae* f. *kanonga*, Exp. Parc. N. Up. fig. 27: 77 (1955)

Exp. Parc. N. Up. fig. 27: 77 (1955)

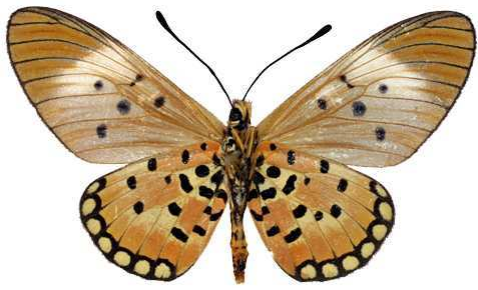
Localité type : Kanonga, près du lac Kabwe, 695 m

Classification actuelle : forme de l'espèce : *lualabae* (Sous-espèce : *lualabae*) du clade : II3a

Décrit comme forme extrême de saison sèche.

Citations dans la littérature et localités relevées :

- Berger, 1981 : Les Papillons du Zaïre: 207. Titre : Les Papillons du Zaïre Cité comme *Acraea lualabae* f. *kanonga*. Aucune localité n'est précisée.
- Pierre, 1987 : Nouv. Rev. Ent. (N. S.) 4, 1: 15. Titre : Les *Acraea* du groupe "Acrita": révision, espèces nouvelles, phylogénie (Lépidoptera, Nymphalidae) Cité comme *Acraea lualabae* f. *kanonga*. Aucune localité n'est précisée.
- Ackery, Smith & Vane-Wright, 1995 : Carcasson's Butt.: 239. Titre : Carcasson's African Butterflies Cité comme *Acraea lualabae lualabae* *kanonga*. Aucune localité n'est précisée.



lualabae femelle, verso, Lusinga (R.D. Congo).jpg

lualabae



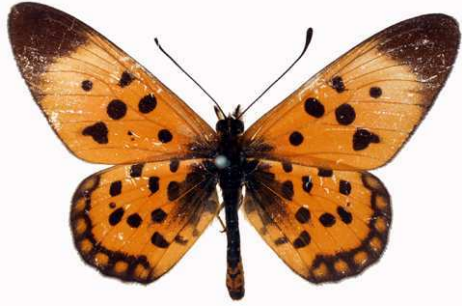
lualabae femelle, Lusinga (R.D. Congo).jpg

lualabae



lualabae mâle, verso, Kamitungulu (R.D. Congo).jpg

lualabae



lualabae mâle, Kamitungulu (R.D. Congo).jpg

lualabae



lualabae, Dembo-Dilolo, Katanga, RD Congo MNHN (Cat EB).jpg

lualabae