

Données du site de Dominique Bernaud

www.acraea.com

guillemei

Classé aujourd'hui par J. Pierre et D. Bernaud dans le sous-genre : II *Acraea*

Et dans le clade : II3a nommé : *egina*

Descriptions subordonnées: sous-espèces, formes, aberrations et synonymes

guillemei	1893 <i>Acraea guillemei</i> Oberthür	Espèce
------------------	---------------------------------------	--------

***Acraea (Acraea) guillemei* Oberthür, 1893**

Acraea guillemei, Etud. d'Ent. 17: 19, pl. 1, fig. 1

Etud. d'Ent. 17: 19, pl. 1, fig. 1

Localité type : Lac Tanganika

Classification actuelle : espèce : *guillemei* (Sous-espèce : *guillemei*) du clade : II3a

Décrit sur la base d'une femelle (ceci est confirmé par Eltringham en 1912, qui demanda spécialement à Oberthür de réexaminer le type pour confirmer qu'il s'agissait d'une femelle). Eltringham (1912) considère cette espèce comme bonne et la classe dans son groupe VII. Il attire cependant l'attention sur le fait que de nombreux exemplaires en collection rapportés à cette espèce ne sont en fait qu'une forme de *nohara*. Notons que Riley (1921) met *diogenes* en synonymie avec *guillemei*. Ceci est contesté par Talbot (1932) qui relève que *acutipennis* et *lactea* sont des synonymes de *diogenes*, mais sont bien distincts de *guillemei* qui garde son rang spécifique. Talbot décrit (à nouveau) la femelle de *guillemei*. Overlaet (1955) confirme la distinction de *guillemei* et *diogenes* et présente le dessin des genitalia; il décrit à nouveau la femelle en désignant un nouvel allotype ! Pierre (1988) confirme le statut de cette espèce.

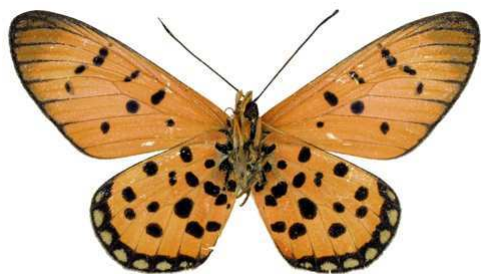
Citations dans la littérature et localités relevées :

- Butler, 1893 : Proc. Zool. Soc. Lond. 1893: 658 (1894). Titre : On two Collections of Lepidoptera sent by H.H. Johnston, Esq., C.B., from British Central Africa. Cité comme *Acraea guillemei*. Cette source délivre la répartition suivante : Zomba
- Butler, 1895 : Proc. Zool. Soc. Lond.: 720. Titre : On a small collection of Butterflies made by Consul Alfred Sharpe at Zomba, British Central Africa. Cité comme *Acraea guillemei*. Cette source délivre la répartition suivante : Nyassaland: Zomba
- Marshall, 1896 : Trans. Ent. Soc. Lond.: 553 (1896). Titre : Notes on Seasonal Dimorphism in S. African Rhopalocera. Cité comme *Acraea guillemei*. Aucune localité n'est précisée.
- Aurivillius, 1898 : Rhop. Aeth.: 97 (1898). Titre : Rhopalocera Aethiopia, Stockholm. Die Tagfalter des aethiopischen faunengebietes. Cité comme *Acraea guillemei*. Cette source délivre la répartition suivante : Nyassaland, Tanganika
- Eltringham, 1912 : Trans. Ent. Soc. Lond.: 117, t. 9, f. 2 (1912). Titre : A monograph of the African species of the genus *Acraea*, Fab., with a supplement on those of the Oriental region Cité comme *Acraea guillemei*. Cette source délivre la répartition suivante : Lake Tanganyika, Congo State (Upper Lufupa R.), Angola (Bailundu)
- Aurivillius, 1913 : Seitz, Macr. Lep., afrotrropical: 274, t. 55c (1913). Titre : Les Macrolépidoptères du Globe. Cité comme *Acraea guillemei*. Cette source délivre la répartition suivante : Angola, et au lac Tanganyika.
- Eltringham & Jordan, 1913 : Lepid. Cat.: 29 (1913). Titre : Lepidopterorum catalogus, Acraeidae Cité comme *Acraea guillemei*. Cette source délivre la répartition suivante : Tanganyika-See, Congo-gebiet, Angola
- Eltringham & Jordan, 1916 : Genera Insect.: 31 (1916). Titre : Genera Insectorum, Lep. Rhop., Nymph., Acraeinae Cité comme *Acraea guillemei*. Cette source délivre la répartition suivante : Ukerewe Island
- Riley, 1921 : Trans. Ent. Soc. Lond.: 245 (1921). Titre : Notes on the Rhopalocera of the Dollman Collection Cité comme *Acraea guillemei*. Cette source délivre la répartition suivante : Rhodésie (N. W. Solwezi)
- Le Doux, 1922 : Deutsch. Ent. Zeit., Berlin: 313, pl. 4, f. 36 (1922). Titre : Acraeen-Studien I: 1-Die Identität der *Acraea violae* F. (Indien) und *Ac. neobule* D. u. H. (Afrika). 2-Die Formenkreise von *Ac. violarum* Bsd. und *Ac. asema* Hew. Cité comme *Acraea guillemei*. Aucune localité n'est précisée.
- Talbot, 1932 : Bull. Hill Museum, 4: 171-173 (1932). Titre : New forms of African lepidoptera; Lepidoptera from British Somaliland; New species and forms of Lepidoptera from S. America. Cité comme *Acraea guillemei*. Cette source délivre la répartition suivante : S.E. Congo: lake Mweru Dist., E. Luvua Valley, S. Lufonso River, 5000 ft, Kassulu Dist.
- Wallace, 1952 : A Prov. Check-list: 81. Titre : A provisional check-list of the Butterflies of the Ethiopian Region Cité comme *Acraea guillemei*. Aucune localité n'est précisée.
- Overlaet, 1955 : Exp. parc Nat. Up.: 74 (1955). Titre : Exploration du Parc National de l'Upemba (mission de Witte). Cité comme *Acraea guillemei*. Cette source délivre la répartition suivante : Kambi (affl. Kafwe), Munoi, Mabwe, Kilwezi, Mukana (parc national de l'Upemba)
- Carcasson, 1961 : J. East Afr. Nat. Hit. Soc. Suppl. n° 8: 25 (1961). Titre : The *Acraea* Butterflies of East Africa (Lepidoptera, Acraeidae) Cité comme *Acraea guillemei*. Cette source délivre la répartition suivante : Tanganyika (Mpanda)
- Kielland, 1978 : Tijdschr. v. Ent. 121 (4): 190. Titre : A provisionnal checklist of the rhopalocera of the eastern side of lake Tanganyika. Cité comme *Acraea guillemei*. Cette source délivre la répartition suivante : Mpanda, Simbo, Kaliangkulukulu, Kabungu, Kapanda, Sibweza, Nkungwe

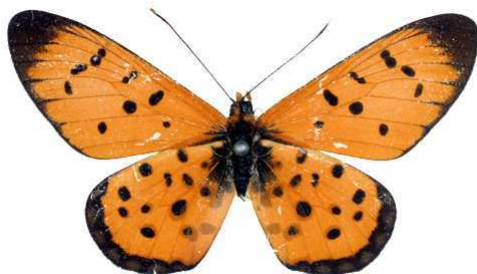
Données du site de Dominique Bernaud

www.acraea.com

- D'Abbrera, 1980 : Butt. Af. Région: 148. Titre : Butterflies of the Afrotropical Région (1ère édition) Cité comme *Acraea guillemei*. Aucune localité n'est précisée.
- Berger, 1981 : Les Papillons du Zaïre: 204. Titre : Les Papillons du Zaïre Cité comme *Acraea guillemei*. Aucune localité n'est précisée.
- Carcasson & Ackery, 1981 : Coll. Handguide: 178. Titre : Collins handguide to the butterflies of Africa Cité comme *Acraea guillemei*. Aucune localité n'est précisée.
- Pierre, 1986 : Ann. Soc. Ent. Fr. (N.S.): 61. Titre : Morphologie comparée de l'appareil génital femelle des Acraeinae (Lepidoptera, Nymphalidae) Cité comme *Acraea guillemei*. Aucune localité n'est précisée.
- Pierre, 1988 : Ann. Soc. Ent. Fr. (N.S.) 24 (3): 273. Titre : Les *Acraea* du super-groupe "Egina": révision et phylogénie (Lepidoptera: Nymphalidae) Cité comme *Acraea guillemei*. Cette source délivre la répartition suivante : Angola, Katanga, Zambie, sud-ouest de la Tanzanie: Mpanda
- Kielland, 1990 : Butterflies of Tanzania: 157. Titre : Butterflies of Tanzania Cité comme *Acraea guillemei*. Cette source délivre la répartition suivante : Angola, S. Zaire, N. Zambia and Tanzania. Tanzania: Mpanda district (Simbo, Kaliankulukulu, Kabungu, Kapanga, Sibweza, Nkungwe)
- Henning, 1993 : Metamorph., 4, n° 1: 12. Titre : Phylogenetic notes on the african species of the subfamily acraeinae - Part 2 and part 3 (Lepidoptera: Nymphalidae) Cité comme *Acraea (Rubraea) guillemei*. Aucune localité n'est précisée.
- Ackery, Smith & Vane-Wright, 1995 : Carcasson's Butt.: 237. Titre : Carcasson's African Butterflies Cité comme *Acraea guillemei*. Aucune localité n'est précisée.
- D'Abbrera, 1998 : Butt. Afr. Région: 180. Titre : Butterflies of the Afrotropical Région (2ème édition) Cité comme *Acraea guillemei*. Cette source délivre la répartition suivante : Angola, Shaba Province of southern Zaire, northern Zambia and western Tanzania
- Timberlake, 2000 : Occ. Pub. in Biodiversity, 8: 588. Titre : Biodiversity of the Zambezi Basin Wetlands Cité comme *Acraea guillemei*. Cette source délivre la répartition suivante : Zambie: Mwinilunga area
- Heath, Newport & Hancock D., 2002 : Butt of Zambia: 37. Titre : The Butterflies of Zambia Cité comme *Acraea guillemei*. Cette source délivre la répartition suivante : Zambie: Jimbe (Ikelenge)



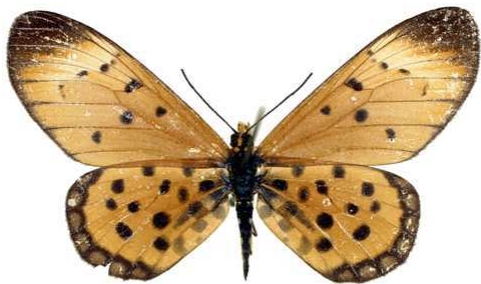
guillemei, mâle, verso, Munoi - bif. Lufiala, R.D. Congo, 45.JPG
guillemei



guillemei, mâle, recto, Munoi - bif. Lufiala, R.D. Congo, 45.JPG
guillemei



guillemei, femelle, verso, Lukulu, R.D. Congo, 40.JPG
guillemei



guillemei, femelle, recto, Lukulu, R.D. Congo, 40.JPG
guillemei